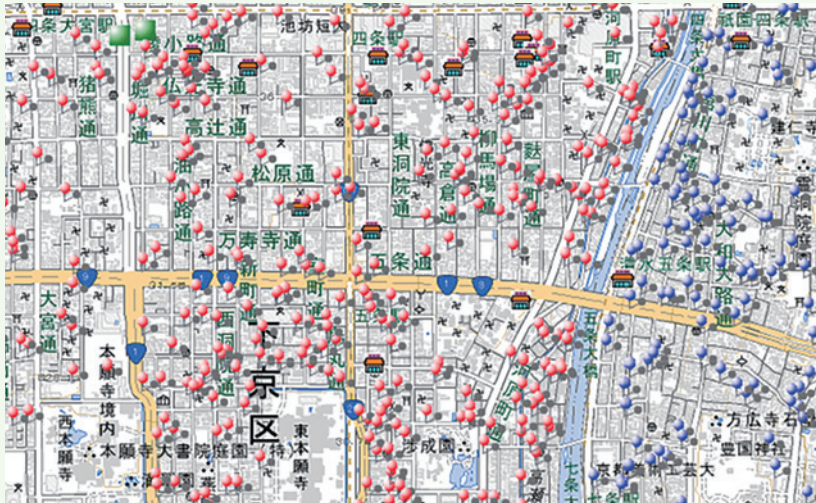


# 中小企業のマーケティングに政府統計を活用しよう 政府統計の総合窓口 e-Stat 活用入門



出典：政府統計の総合窓口（e-Stat）(<http://www.e-stat.go.jp/>) の機能を活用した旅館業法第3条に基づく許可を受けた施設(平成30年3月末現在)の地図。この地図は以下著作物を改変して利用しています。【ライセンスされている著作物のタイトル】,京都市・【その他の著作権者】,クリエイティブ・コモンズ・ライセンス表示4.0国際 (<http://creativecommons.org/licenses/by/4.0/deed.ja>)

平成30年1月、「政府統計の総合窓口 e-Stat」＝政府統計のポータルサイト（総務省統計局が整備し、独立行政法人統計センターが運用管理を行っている）のシステムが刷新され、新たに運用が開始されました。

このサイトは各府省が公表する統計データをひとつにまとめ、統計データを検索したり、地図上に表示したりできるなど、たくさんの便利な機能を備えています。本稿では中小企業のマーケティングに活用可能なサイトをご紹介します。

**政府統計の総合窓口 (e-Stat) のリニューアルの概要** 別紙

新システムは、平成30年1月4日から運用開始いたします。

<p><b>▶ マルチデバイスに対応した優れたWebデザイン</b></p> <ul style="list-style-type: none"> <li>◇スマートフォンのような小さな画面でも見やすいフラットデザインを採用</li> <li>◇利用する機器によって最適なサイズに自動レイアウトするレスポンスWebデザインを採用</li> </ul>	<p><b>▶ 統計表レイアウトの編集機能を強化</b></p> <ul style="list-style-type: none"> <li>◇ドラッグ&amp;ドロップによる操作の採用で統計表レイアウトの変更が容易に</li> </ul>
<p><b>▶ データ検索機能を強化</b></p> <ul style="list-style-type: none"> <li>◇「府省名」と「統計分野」など複数の検索カテゴリの組み合わせによる検索を可能とすることで、目的とするデータに的確に誘導</li> </ul>	<p><b>▶ 地理情報システムの統合</b></p> <ul style="list-style-type: none"> <li>◇統計GISの豊富なデータを、高機能な地理情報システムであるjSTAT MAPで利用することで、これまでに以上の高度な利用が可能に</li> </ul> <p style="font-size: small;">・統計GIS登録データとユーザー保有データを用いた地域分析 ・地域分析レポートの作成 など</p>

出所： [http://www.soumu.go.jp/main\\_content/000520202.pdf](http://www.soumu.go.jp/main_content/000520202.pdf)

## 政府統計の総合窓口 e-Statとは

政府統計の総合窓口 e-Stat は、各府省等が実施している統計調査の各種情報をワンストップで提供することを旨としたサイトです。このサイトを通じて、各府省等が公表する統計データ、公表予定、新着情報、調査票項

目情報などの各種統計情報等をインターネットを通して利用することができ、運営管理は、各府省等の参画のもと、総務省統計局が整備し、独立行政法人統計センターが行っています。2008年から運用されてきましたが、2018年1月にリニューアルされ、より魅力的なサイトとなりました。

新システムの主な新機能は、

- ① マルチデバイスに対応した優れたWebデザイン
  - ② データ検索機能を強化
  - ③ 統計表レイアウトの編集機能を強化
  - ④ 地理情報システムの統合
- 等です。機能が高度化されたのと同時に、より使いやすいポータルサイトとなりました（[上図](#)）。
- 今回は、④の地理情報システムである「地図で見る統計（jSTAT MAP）」について簡単に紹介します。

## 〈 jSTAT MAP利用手順 〉

1. 政府統計の総合窓口 e-Stat のHPにアクセスする <https://www.e-stat.go.jp/>
2. 起動

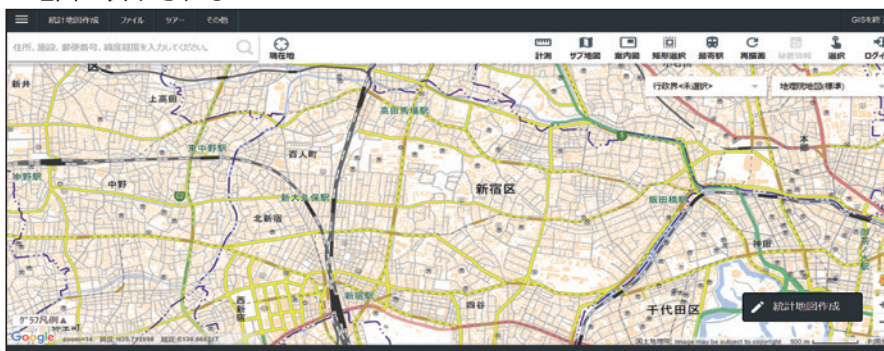


### 3. ログイン



「ログイン」する場合は、アカウントを作成する必要があります。「ログインしないでGISを始める」ことも可能ですが、機能が制限されます

### 4. 地図が表示される



※ 次ページの地域分析レポート機能利用には「アカウント」を作成し「ログイン」する必要があります。

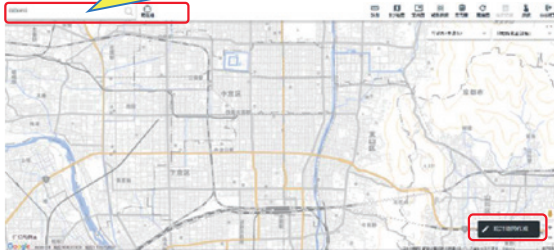
地図で見る統計 (jSTAT MAP) は、統計地図を作成するほかに、利用者のニーズに沿

った地域分析が可能となるようさまざまな機能が提供されています。防災、施設整備、市場

分析等、各種の詳細な計画立案に資する基本的な分析が簡単にできます。

## 〈 jSTAT MAPによる地域分析レポート作成の手順 〉

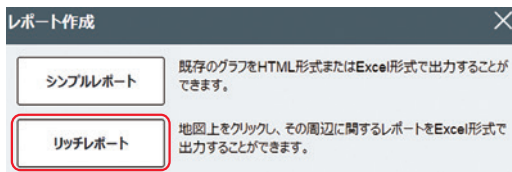
① 住所、郵便番号、緯度経度等を入力し **Q** をクリック



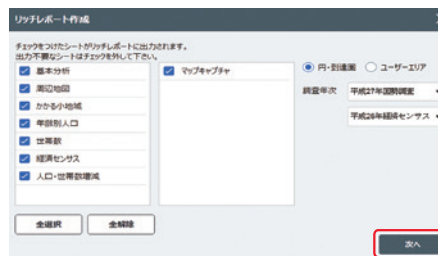
② 右下の **統計地図作成** をクリックするとメニューが現れるのでメニューの「レポート作成」を選択



③ 次のメニューから「リッチレポート」を選択



④ 「次へ」をクリック



⑤ 条件設定

(A) 店舗を中心としたエリアの半径 km を指定 例では 0.5 km 1km 2km

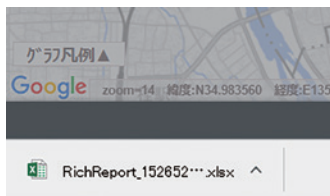


(B) 地図上の店舗の位置をポインターでクリック

(A)(B)の設定後 **リッチレポートを作成する** をクリック。処理が終了しましたと表示されたら「ダウンロード」をクリックする



⑥ ダウンロードした「エクセルファイル」を立ち上げる



⑦ レポートの内容



## jSTAT MAPによる小地域分析の活用例

前述のとおり jSTAT MAP APでは、利用者による小地域

分析が可能となる機能が提供されています。このなかでも比較的容易に活用できる機能として「地域分析レポート作成機能」が提供されています。

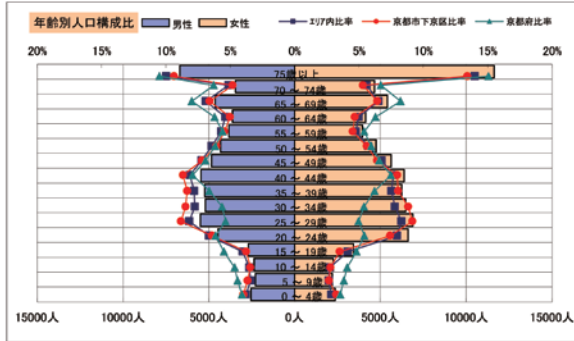
たとえば商圈（たとえば、店舗に来店するお客様がいる地域）について、地図上で店舗の位置をクリックし、そこを中心とした円を描くことで、商圈内

の基本的な統計情報のレポートを作成することができます。

〈作成されたレポートの具体例〉

基本分析では、指定したエリア範囲 半径 500m、1000m 2000mの各エリアの統計データが示されます。主な指標は平成27年国勢調査による「年少人口（0歳～14歳）」「生産年齢人口（15歳から64歳）」「高齢人口（65歳以上）」「後期高齢者数（75歳以上）」「単身世帯数」「65歳以上世帯員のいる世帯」「6歳未満世帯員のいる世帯」等です。

調査地点 京都府京都市下京区成徳薬師前町 エリア範囲 1次:半径500m 2次:半径1000m 3次:半径2000m

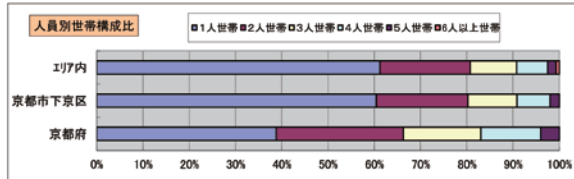


データ名	人口				
	1次エリア	2次エリア	3次エリア	京都市下京区	京都府
人口総数	14,368	50,067	157,375	82,668	2,610,353
男人口	6,344	22,346	70,740	37,933	1,248,972
女人口	8,024	27,721	86,635	44,735	1,361,381

年齢	1次エリア	2次エリア	3次エリア	京都市下京区	京都府
75歳以上	1,233	4,839	18,319	9,086	329,552
70-74	535	2,077	8,093	3,990	166,300
65-69	685	2,824	10,026	5,108	207,567
60-64	809	2,173	7,743	3,794	159,764
55-59	865	2,391	7,779	3,878	140,488
50-54	338	2,841	9,074	4,561	154,842
45-49	1,019	3,450	10,468	5,313	172,296
40-44	1,245	4,111	11,840	6,513	196,711
35-39	1,235	4,107	11,483	6,425	163,859
30-34	1,324	4,408	11,671	6,808	140,899
25-29	1,412	4,607	12,380	7,067	131,935
20-24	1,000	3,486	11,076	5,467	147,511
15-19	471	1,640	6,131	2,845	131,235
10-14	356	1,301	4,608	2,415	111,417
5-9	363	1,325	4,489	2,449	105,169
0-4	469	1,516	4,904	2,805	97,280

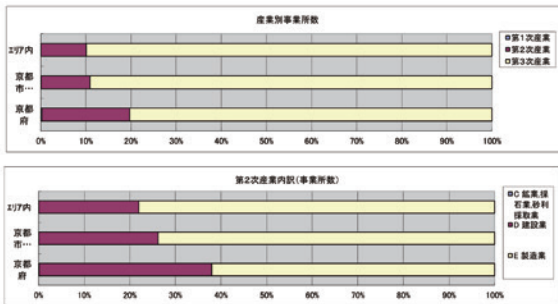
データ名	1次エリア	2次エリア	3次エリア	京都市下京区	京都府
年少人口(0歳～14歳)	1,188	4,142	13,997	7,869	313,866
生産年齢人口(15歳～64歳)	9,818	33,215	99,644	52,871	1,539,640
老年人口(65歳以上)	2,452	9,740	36,438	18,184	703,419
15歳以上就業者数	7,307	25,040	75,925	40,243	1,192,645
後期高齢者数(75歳以上)	1,233	4,839	18,319	9,086	329,552



データ名	世帯数				
	1次エリア	2次エリア	3次エリア	京都市下京区	京都府
一般世帯総数	9,052	30,986	91,659	47,181	1,151,422
単身世帯	6,073	20,353	56,148	28,310	440,005
2人以上世帯	2,979	10,633	35,511	18,871	711,417
核家族世帯	2,599	9,187	30,618	16,322	623,063
夫婦のみの世帯	1,095	3,768	11,841	6,177	224,160
夫婦と子供から成る世帯	1,101	3,802	13,155	7,170	298,478
6歳未満世帯員のいる世帯	445	1,475	4,853	2,644	90,158
65歳以上世帯員のいる世帯	1,703	6,943	26,418	12,873	461,379
持ち家世帯	3,185	11,557	36,978	18,921	704,806
民営借家世帯	5,354	17,698	47,758	24,396	341,610

平成27年国勢調査

〈平成26年経済センサス基礎調査のデータ「産業別事業所数」「第3次産業内訳(事業所数)」等のレポート〉



データ名	1次エリア	2次エリア	3次エリア	京都市下京区	京都府
	全産業事業所数	2,194	6,638	20,038	8,989
第1次産業	1	4	6	6	283
第2次産業	212	677	2,015	977	23,672
第3次産業	1,983	5,959	18,018	8,006	97,940

データ名	1次エリア	2次エリア	3次エリア	京都市下京区	京都府
	全産業従業員数	31,533	81,873	218,978	122,044
第1次産業	0	10	70	119	4,207
第2次産業	1,378	5,148	16,398	7,803	239,634
第3次産業	30,154	76,715	199,908	114,122	998,670

データ名	1次エリア	2次エリア	3次エリア	京都市下京区	京都府
	第3次産業内訳(事業所数)	0	0	0	0
C 鉱業・採石業・砂利採取業	0	0	0	0	0
D 建設業	52	136	443	256	8,965
E 製造業	180	541	1,872	721	14,688

データ名	1次エリア	2次エリア	3次エリア	京都市下京区	京都府
	第3次産業内訳(従業員数)	0	0	0	0
C 鉱業・採石業・砂利採取業	0	0	0	0	0
D 建設業	901	1,947	4,356	2,432	53,041
E 製造業	825	4,282	11,953	5,181	186,612

このような自動作成レポートだけではなく、「京都府の15歳未満総数と75歳以上総数をクロス集計して表示」「大阪府または滋賀県で人口総数が〇〇万人以上の市区町村を抽出して表示する」といった基本的な分析が可能です。

e-Statでは「収録された統計データの一覧や検索機能を用いることで、各府省のホームページを個別に探す必要がなくなるなど、簡単に必要な統計データが取得可能」です。今回ご紹介したJSTATMAP以外にも、統計データをグラフに表示する機能や、地図と統計情報を重ねて表示する統計GIS等、便利な機能が満載です。

今回は限られた紙面で機能のごく一部しか紹介できませんでしたが、ぜひ、アクセスしていただきその素晴らしい機能を体験してみてください。

(株)京都総合経済研究所  
調査部長 植舘孝寿

出典  
◆政府統計の総合窓口(e-Stat)  
<http://www.e-stat.go.jp/>

参考URL  
[https://www.e-stat.go.jp/help/view-on-map/about\\_gis](https://www.e-stat.go.jp/help/view-on-map/about_gis)  
<http://www.stat.go.jp/info/headline/pdf/201801.pdf>